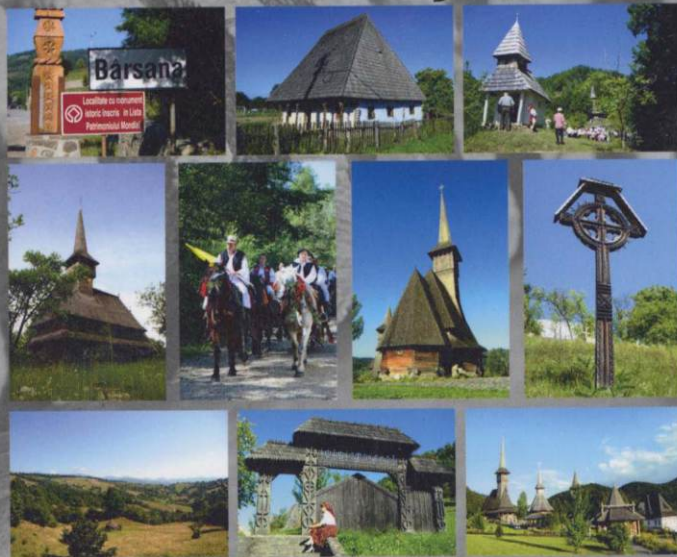


Mihai Hotea  
Vasile Timur Chiș  
Maria Hotea

# Bârsana

din Țara Maramureșului



Presă Universitară Clujeană

Lucrare apărută cu sprijinul financiar al:

*Primăriei și Consiliului Local Bârsana*

*Consiliului Județean Maramureș*



Colaboratori:

*Asociația Centrul de Ecologie și Turism Maramureș (CETM)*



© 2020 Autorul volumului. Toate drepturile rezervate. Reproducerea integrală sau parțială a textului, prin orice mijloace, fără acordul autorului, este interzisă și se pedepsește conform legii.

**Universitatea Babeș-Bolyai**  
**Presă Universitară Clujeană**  
**Director: Codruța Săcelean**  
**Str. Hasdeu nr. 51**  
**400371 Cluj-Napoca, România**  
**Tel./fax: (+40)-264-597.401**  
**E-mail: editura@ubbcluj.ro**  
**<http://www.editura.ubbcluj.ro/>**

**ISBN 978-606-37-0991-3**

# Bârsana

din Țara Maramureșului



Comuna Bârsana este o așezare care posedă, ca de altfel și alte localități din Țara Maramureșului, un patrimoniu cultural-istoric deosebit. Tradițiile bune și sănătoase ale unor alte vremuri rămân încă vii și reușesc să adune împreună comunitatea sătească cu ocazia diferitelor sărbători creștine, permițând vizitatorului străin o întoarcere în timp.

Primăria comunei Bârsana și eu însumi sunt bucuroși de apariția acestei lucrări care prezintă în imagini, o parte din valorile acestui minunat colț de țară.

Primar  
Petru CUDRICI

## Localizare geografică

Comuna Bârsana este așezată în partea de nord a României, în Depresiunea Maramureșului, județul Maramureș, pe malul drept al râului Iza, la 20 de km de municipiul Sighetu Marmăției.

Comuna se învecinează cu localitățile Coștiui, Rona de Sus, Petrova, Strâmtura, Slătioara, Călinești și Oncești.



Vatra localității este situată de-a lungul drumului județean DJ 186.

De localitatea Bârsana aparține și satul Nănești.

## Suprafața localității

Suprafața teritoriului administrativ al comunei Bârsana este de 7314 ha, din care, după categoria de folosință a terenului: 5187 ha teren agricol (1193 ha teren arabil, 1290 ha pășuni, 2684 ha fânețe, 20 ha livezi), 1868 ha păduri, 131 ha ape, 36 ha drumuri, 81 ha curți-construcții și 11 ha teren neproductiv.

## Scurt istoric

### Localitatea Bârsana

În comuna Bârsana, urme ale locuirii umane datează încă din paleolitic, dovada constituind-o descoperirile arheologice de pe terasa râului Iza, din locul numit „La Prisăci”, identificate de etnograful Francisc Nistor și aflate la Muzeul Maramureșean din Sighetu Marmăției (Kacsó C., 2011). Cercetările arheologice și descoperirile întâmplătoare de pe Dealul „Cetățeaua” și din zona „Podul Miresei” din Bârsana, au scos la iveală un depozit de bronzuri (bronz târziu) și ceramică din epoca bronzului ce aparține de cultura Suciul de Sus (Kacsó C., 2011).

În data de 22 septembrie 1326 apare prima atestare scrisă despre localitatea Bârsana sub numele de „*terram Zurduky*” când printr-o diplomă, regele Ungariei, Carol Robert, întărește

drepturile de proprietate ale cnezului Stanislau, fiul lui Stan (*Mihalyi de Apșa, I., 1900*).

În secolul al XIV-lea este amintită o mănăstire pe Valea Slatinii, în zona „*La Părul Călugărului*”, fiind mutată în secolul al XVIII-lea în locul „*Podurile Mănăstirii*” (*Mihalyi de Apșa, I., 1900*). Aici a fost construită în anul 1993 mănăstirea de maici cu hramul „*Soborul Sfinților Apostoli Petru și Pavel*”. În perimetrul acesteia, în anul 2007, a fost identificată și scoasă la iveală fundația vechii mănăstiri. În arealul localității, în secolul al XIV-lea, mai exista o mănăstire, cea de pe Dealul Humâna, la izvoarele Văii Hotarului. În documentele secolului al XVI-lea apare sub numele de Valea Mănăstirii, fiind atestată documentar printr-o diplomă din 21 iulie 1390 (*Mihalyi de Apșa, I., 1900*).

În anul 1664, în sat erau înregistrați 43 de nobili, 5 iobagi și 6 oameni înscriși în porți. Localitatea avea o moară (*Ardelean, Livia, 2012*).

În primul și al doilea război mondial au participat la apărarea țării și locuitori din Bârsana. În cinstea celor 174 de eroi a fost ridicat un monument în centrul localității.

### **Localitatea Nănești**

În localitatea Nănești au fost descoperite de către dr. Tiberiu Circa, topoare plate din piatră

șlefuită, ce aparțin epocii neolitice, piese aflate la Muzeul Maramureșean din Sighetu Marmăției (*Kacsó C., 2011*)

Prima atestare scrisă despre localitatea Nănești apare într-o diplomă din 14 mai 1360 (*Mihalyi de Apșa, I., 1900*).

### **Populația**

La recensământul din anul 2011, populația comunei Bârsana (satele Bârsana și Nănești) a fost de 4474 locuitori (2234 femei și 2240 bărbați) din care 4326 români, iar despre 148 locuitori informațiile nu sunt disponibile. Din punct de vedere confesional erau 3893 ortodocși (87%), 291 greco-catolici (6,5%), 76 Martorii lui Iehova (1,7%), 59 penticostali (1,32%), 6 romano-catolici (0,13%), 5 adventiști de ziua a șaptea (0,11%), 4 fără religie (0,09%), iar despre 150 locuitori informațiile nu sunt disponibile (3,35%).

În localitate sunt 1470 gospodării și 1734 locuințe.

### **Portul popular**

*“Portul popular constituie un element etnografic important pentru identitatea românilor din Maramureș. În regiune, el este unitar, însă la nivel de detaliu, prezintă aspecte care permit identificarea locuitorilor după satul*

de proveniență, în funcție de elementele costumației.

Încă de la început trebuie menționat faptul că multă vreme îmbrăcămintea se prezenta aproape în totalitate în alb și negru, întrucât aceste culori proveneau direct din materiale naturale, mai târziu fiind introduse și altele, obținute din plante (ierburi, plante cultivate, coajă de copaci etc.). Ulterior a fost utilizată pe scară largă culoarea roșie, aceasta fiind armonios îmbinată cu primele două, în îmbrăcămintea tradițională.

Hainele erau obținute în gospodărie, în instalații tehnice proprii sau aflate în proprietatea întregii obști, fără a fi aduse din alte părți. Aceste aspecte sunt demonstrate atât de portul popular tradițional cât și de denumirile principalelor piese componente. De exemplu, „pânzătură” înseamnă năframă și era realizată din pânză țesută, de unde îi provine și denumirea.

În general, se foloseau materii prime de origine vegetală și animală aflate la îndemâna locuitorilor: fibre de cânepă, pentru cămăși și gatii; paie și rădăcini pentru pălării; piei de animale pentru căciuli, cojoace, curele, cizme și opinci; lână pentru gube, gubițe, lecrice, cioareci, ciorapi și obiele („obdiele”), iar podoabele erau confecționate din diferite metale, pietre de

valoare etc.

Pătura bogată a populației avea posibilități multiple de cumpărare și de multe ori achiziționa materiale de peste graniță, introducând în port elemente alohtone îndepărtându-l de cel specific românesc.

După sosirea evreilor în Maramureș, în secolele XVIII-XIX, cantitatea de stoffe din materiale artificiale, de import a crescut foarte mult.

Datorită conservatorismului ei, populația considera drept bizară și nespecifică, neromânească, îmbrăcămintea produsă de fabrică preferând-o pe cea pe care o producea în gospodărie.

După cel de-al doilea război mondial, influențele industrializării și ale mobilității populației și-au pus amprenta asupra îmbrăcămintei de fiecare zi, diminuându-i unitatea și autenticitatea prin apariția unor piese de îmbrăcămintă ieftine, ușor de procurat și de întreținut (salopete, blugi, costume, cămăși etc.), precum și prin renunțarea la portul pălăriei.

Din păcate, nu au fost preluate de la oraș cele mai potrivite exemple, ci s-a produs un nefericit amestec, prin intermediul navetiștilor. Inevitabil, și intelectualii satelor au renunțat cu timpul la portul popular.

Locuitorii satului respectă și păstrează tradițiile mai bine decât în multe alte părți din țară.

Portul bârsăneștilor (bârsăneștilor), ca de altfel a tuturor locuitorilor satelor din Maramureșul istoric se structurează pe următoarele categorii: portul copiilor (numiți „coconi” sau prunci), feciorilor și fetelor, adulților (a oamenilor căsătoriți), portul bătrânilor, portul de fiecare zi, portul de sărbătoare, portul de doliu.

Elementele componente ale portului bărbătesc

Acestea sunt: pălăria („clopul”) și căciula („cușma”), cămașa („cămeșa”), puloverul („sfetărul”), „pieptarul”, cojocul, „gatile” și „cioarecii”, „gubița” și „guba”, cizmele, opincile și cureaua lată.

Specifice anotimpului rece sunt: căciula („cușma”), cămașa („cămeșa”), puloverul („sfetărul”), „pieptarul”, cojocul, „gatile” și „cioarecii”, „gubița” și „guba”, cizmele, opincile și uneori cureaua lată. Unele dintre cele mai subțiri, constituie componente ale portului de vară, dar se poartă și iarna pe sub hainele groase, fiind acoperite în parte de acestea.

Portul specific femeilor

Portul femeiesc este constituit din: năframă (numită, de fapt, „pânzătură”) cămașă lungă („cămeșă” și „stan”), „sfetăr”, „pieptar”,

cojoc, fustă („sumnă”), „zadie”, „lecric” sau „lecrec”, opinci de „oargă” (din piele de bovină prelucrată special), „obielle” sau ciorapi de lână.

Podoabe și accesorii

Dintre podoabe, apare struțul în „clop”, la bărbați, iar din ce în ce mai rar, zgarda de mărgele, la fete. Ca accesorii se poartă traista de diferite mărimi.

Acoperământul capului

„Clopul” poate fi de „păr” și de paie. Mărimea „clopului” la maramureșeni este medie sau mică. „Clopurile” de paie au pătruns de pe Valea Marei și diferă ca aspect în funcție de vârstă.

„Pânzătura” era în trecut din pânză țesută din cânepă, bumbac sau lână, apoi s-a trecut la „harast” („fibre PNA”), „cașmir” (provenit de la caprele de Cașmir) iar în prezent este din „delin”, având diferite motive și coloraturi relativ stridente. Femeile care au depășit 60 de ani poartă doar „pânzături” de culoare neagră, cele între 50-60 de ani poartă de asemenea „pânzături” de culori închise (maro și negru) iar tinerelor le sunt specifice culorile deschise. La acestea se manifestă în prezent moda „retro”, a baticurilor din trecut, purtate în urmă cu mai multe decenii. Acestea sunt foarte scumpe.

## Îmbrăcămintea părții superioare a corpului (bustului)

„Cămeșa” era confecționată în trecut din cânepă, apoi din cânepă amestecată cu in. Mai târziu s-a trecut la bumbac iar în prezent se face uneori și din mătase artificială. La cămășile femeiești s-a trecut de la moda în 5, 7, 9 „vârfuri” la „cămeșa cu ferești” (dantela prezintă o serie de goluri). De asemenea, a avut loc trecerea de la cămașa cu mâneci lungi la cea cu mâneci scurte și cu dantelă. Cămășile femeiești bătrânești nu au dantelă. Cămășile bărbătești prezintă un guler neîndoit, au un model pe piept, sunt cu „chetori” și sunt fie largi, fie, din ultimele două decenii, strânse la mâneci. Cămășile bătrânești bărbătești sunt cu „chetori”, fără model și cu mânecile largi.

Pieptarul este realizat din „pănură” de lână bătută în „piuă”. În trecut a fost alb, dar în ultimii 30 de ani a primit culoarea albastru închis.

„Sfetărul” poate fi din lână, harast, mohair (fire obținute de la caprele de Angora din China, Turcia, Australia) etc. și are modele diferite, fiind croșetat cu mâna sau cu mașini speciale.

„Lecricul” era purtat în trecut de majoritatea bărbaților și femeilor și prezintă specificitatea că se obține din „pănură” de lână

„bătută în piuă”. La bărbați este alb, la femei a fost tot alb, dar acum e vopsit în negru sau albastru foarte închis, de multe ori combinat cu verde închis. Astăzi, acest element de port se poate observa doar la femei și la persoanele în vârstă, fiind înlocuit de „gubiță”, care este de culoare albă, păroasă și se realizează în vâltoare. Acestea au pătruns de pe Valea Mării și au reușit să înlocuiască în mare parte lecricele. Gubițele sunt purtate atât de către cei tineri cât și de către cei vârstnici.

## Îmbrăcămintea părții inferioare a corpului

„Gatile” sunt pantaloni bărbătești, largi, din pânză albă ce trec puțin de genunchi.

„Cioarecii” sunt pantaloni de iarnă, croiți din „pănură” groasă prelucrată în piuă, din lână albă.

„Sumnele” sunt din diferite materiale („tergal”, „cașmir” - introdus în secolul al XIX-lea, catifea, silon), cele mai noi sunt din „travir” și sunt cusute în pliuri. Inițial acestea au fost din lână și erau țesute în carouri, asemănător „trăistilor” de azi de pe văile Izei și Vișeuului. Pe sub ele femeile poartă o prelungire a cămășii numită „stan”.

„Zadiile” erau în trecut constituite din

fâșii roșii și negre, apoi au apărut și alte culori (galben, albastru) și se purtau atât în partea din față cât și în cea din spate. Actualmente, s-a revenit la „zadiile” în roșu cu negru, și se poartă mai mult în partea din față (adică numai „zadia” din față).

### Încălțăminte

Opincile sunt purtate atât de către femei cât și de către bărbați dar într-o pondere redusă, fiind folosite cu ocazia sărbătorilor sau diferitelor festivități. În costumația actuală, de fiecare zi, le regăsim doar la unele persoane de vârsta a treia.

„Obielele” sunt constituite din material asemănător celui care apare și în „gubițe” și sunt legate cu curele. Uneori în locul acestora se folosesc ciorapii din lână tricotați manual și care sunt la rândul lor legați cu curele” (Hotea M., Hodor, N., 2006, pag. 89-92)

Deși influențele vestimentației moderne sunt foarte puternice iar prețul de achiziționare a unui costum tradițional este destul de ridicat, portul popular bărsănesc este viu și este încă purtat cu sfințenie, în special în zilele de sărbătoare religioasă. Considerăm că acesta va continua să dăinuie în timp datorită identificării oamenilor de aici, cu locul, cu portul și cu tradițiile sale. (Hotea M., Hodor, N., 2006)

### **Relieful și alcătuirea geologică**

În cadrul arealului s-au individualizat următoarele subunități morfostructurale: Culoarul Izei cu terasele sale, Dealurile Maramureșului din jurul localității și Piemontul Văratec.

Culoarul Izei se întinde de-a lungul râului Iza, fiind constituit din depozite aluviale - nisipuri, pietrișuri (cuaternar – holocen) -, aduse de râul Iza.

Terasele și Dealul „Cetățeaua” sunt formate din depozite deluviale: nisipuri, pietrișuri, (cuaternar – holocen).

Dealurile Maramureșului sunt formate din gresii, marno-argile (Vf. Plăiuț - 728 m, pliocen), marne, gresii, tufuri vulcanice (Bradova, miocen) și conglomerate. Dealurile din zona Văii Vălenilor sunt formate din marne, gresii și conglomerate (miocen), iar dealurile dinspre Piemontul Văratec sunt formate din marne, gresii tufuri (Dealul Morii – 551 m, tortonian).

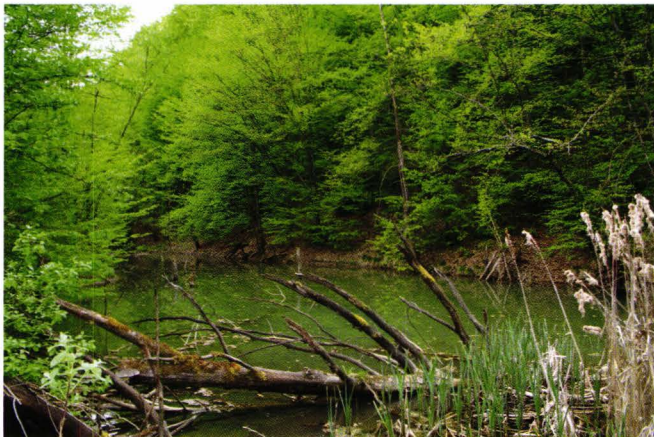
Altitudinea minimă a localității este de 298 m, pe malul râului Iza, iar altitudinea maximă este de 800 m, în Vârful Arborilor.

### **Hidrografia**

Teritoriul localității Bârsana este străbătut de râul Iza, care colectează afluenții de dreapta (Valea Muntelui, Valea Caselor, Valea Cerbova) și afluenții de stânga (Valea Slatinii, Valea Morii,

Valea Vălenilor și Valea Hotarului).

Ca element hidrografic și de atractivitate turistică poate fi amintit, la limita cu satul Slătioara, formarea unui lac în anul 2004, prin alunecarea unui versant care a blocat Valea Slatinii.



*Lacul de pe Valea Slatinii*

Tot pe această vale, a existat și o fântână cu apă sărată hipotonă.

### **Vegetația și flora**

Vegetația de pe raza teritoriului administrativ al localității este specifică etajului colinar.

Pădurile de pe raza localității sunt formate

din gorun (*Quercus petraea*), fag (*Fagus sylvatica*), carpen (*Carpinus betulus*), salcâm (*Robinia pseudoacacia*), la care se adaugă pin (*Pinus sylvestris*), molid (*Picea abies*), mesteacăn (*Betula pendula*) și anin negru (*Alnus glutinosa*), iar subarboretul este format din alun (*Corylus avellana*), păducel (*Crataegus monogyna*), măcieș (*Rosa* sp.) etc.

Flora este specifică zonelor de deal fiind întâlnite următoarele specii: brândușă (*Crocus heuffelianus*), spânz (*Helleborus purpurascens*), popilnic iepuresc (*Hepatica nobilis*), călugărei (*Erythronium dens-canis*), floarea paștelui (*Anemone nemorosa*), ciuboțica cucului (*Primula acaulis*), Mâna Maicii Domnului (*Dactylorhiza maculata*), podbal (*Tussilago farfara*), bănuței (*Bellis perennis*), păpădie (*Taraxacum officinale*), sor cu frate (*Melampyrum bihariense*), mierea ursului (*Pulmonaria officinalis*), nu-mă-uita (*Myosotis arvensis*), ferigă de câmp (*Pteridium aquilinum*), trifoi alb (*Trifolium repens*), trifoi roșu (*Trifolium pratense*), ghizdei (*Lotus corniculatus*), lumânărica pământului (*Gentiana asclepiadea*), coada șoricelului (*Achillea millefolium*), sunătoare (*Hypericum perforatum*), traista ciobanului (*Capsella bursa-pastoris*), pătlagină (*Plantago lanceolata*, *Pl. media*), tremurătoare (*Briza media*), garofiță (*Dianthus carthusianorum*),

muma-pădurii (*Lathraea squamaria*), viorea (*Scilla bifolia*), calcea calului (*Caltha palustris*), breabăn (*Dentaria glandulosa*) etc.

Pe malul râului Iza, vegetația este formată din răchită (*Salix fragilis*) și anin negru (*Alnus glutinosa*), iar în zona bălților se află stuf (*Phragmites communis*) și papură (*Typha latifolia*).

### **Fauna**

Mamiferele prezente pe teritoriul administrativ al localității sunt ariciul răsăritean (*Erinaceus concolor*), cârțița (*Talpa europaea*), iepurele de câmp (*Lepus europaeus*), veverița (*Sciurus vulgaris*), mistrețul (*Sus scrofa*), căprioara (*Capreolus capreolus*), ursul (*Ursus arctos*), lupul (*Canis lupus*), vulpea (*Vulpes vulpes*), nevăstuica (*Mustela nivalis*), hermina (*Mustela erminea*) și dihorul.

Păsările sunt reprezentate în zonă prin barză albă (*Ciconia ciconia*), rață mare (*Anas platyrhynchos*), uliu porumbar (*Accipiter gentilis*), șorecar (*Buteo buteo*), fazan (*Phasianus colchicus*), ghionoaie verde (*Picus viridis*), ciocănitoare pestriță mare (*Dendrocopos major*), cuc (*Cuculus canorus*), rândunică (*Hirundo rustica*), grangur (*Oriolus oriolus*), gaiță (*Garrulus glandarius*), cioară de semănătură (*Corvus frugilegus*), cioară grivă

(*Corvus corone*), corb (*Corvus cornix*), coțofană (*Pica pica*), pițigoi mare (*Parus major*), mierlă (*Turdus merula*), vrabie de casă (*Passer domesticus*), vrabie de câmp (*Passer montanus*), cintează (*Fringilla coelebs*).

Amfibienii și reptilele prezente în zonă sunt: salamandra (*Salamandra salamandra*), buhaiul de baltă cu burta galbenă (*Bombina variegata*), șopârla de câmp (*Lacerta agilis*), șarpele orb (*Anguis fragilis*) și șarpele de casă (*Natrix natrix*).

Dintre speciile de pești prezente în râul Iza amintim cleanul (*Leuciscus cephalus*), boișteanul (*Phoxinus phoxinus*), mreana (*Barbus barbus*), scobarul (*Chondrostoma nasus*), grindelul (*Orthrias barbatulus*) etc.

### **Zone protejate**

Pe raza localității, râul Iza și o parte din terasele Izei și dealurile din jurul localității sunt incluse în Situl Natura 2000 Valea Izei - Dealul Solovan având codul RO SCI 0264. Suprafața inclusă în sit este de 1097 ha (15%) din suprafața administrativă a localității.

### **Turismul**

#### **Obiective turistice antropice și naturale:**

Biserica de lemn „Intrarea Maicii Domnului în Biserică”. Patrimoniul Mondial UNESCO,

Monument istoric cu codul MM-II-m-A-04517. Biserica, cunoscută și sub numele de „*Biserica de pe Jbâr*”, a fost construită în anul 1720 și a fost strămutată aici în anul 1806 de pe Podurile Mănăstirii, fiind inițial o biserică de mănăstire.

Mănăstirea Bârsana cu hramul „*Soborul Sfinților 12 Apostoli*”, construită în perioada 1993-1995. Complexul monahal, de o remarcabilă autenticitate maramureșeană ocupă un loc aparte în geografia spirituală a Maramureșului și a României.

Muzeul de icoane și carte veche „*Episcopul Gavril de Bârsana*”, Mănăstirea Bârsana. Episcopul Gavril Ștefanca de Bârsana este ultimul episcop ortodox cunoscut cu nume din Maramureș care a rezidat la Mănăstirea Bârsana la 1739 (*Păcurariu, M., 2006*).

Situl arheologic - fundația vechii mănăstiri, Mănăstirea Bârsana.

Biserica de piatră „*Sfinții Arhangheli Mihail și Gavril*”, construită între anii 1878-1881. Catapeteasma s-a făcut în anul 1912 de pictorul Ioan Schmidt. Biserică Ortodoxă Română.

Biserița din lemn de pe Bradova, construită în anul 1990. Biserica Ortodoxă Română.

Biserica Greco-Catolică cu hramul „*Sfinții Apostoli Petru și Pavel*”, construită în 1992.

Capela „Chiliuță” (1931) și Biserica de lemn Greco-Catolică „*Schimbarea la Față*” de pe Valea Caselor (2004)

Casa „Muzeul Școlar”, a fost construită în prima jumătate a secolului XVIII. Aici a funcționat școala confesională greco-catolică. Monument istoric cu codul MM-II-m-A-04518

Dealul Cetățeaua - sit arheologic. Monument istoric cu codul MM-I-s-B-04367

Muzeul sculptorului Toader Bârsan  
Troițe și cruci

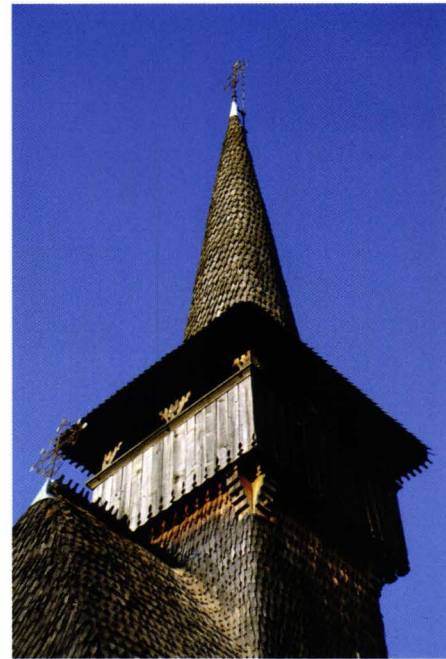
Cimitirele evreiești din Bârsana și Nănești  
Porți și case vechi din lemn

Grota „Bârlogul Urșilor” de pe Valea Caselor

**Căile de acces**

Drumul Județean DJ 186 Vadul Izei – Săcel

Drumul Județean DJ185 Călinești-Bârsana-Petrova



Biserica de lemn „*Intrarea Maicii Domnului în Biserică*”

Cunoscută și sub denumirea de “*Biserica de pe Jbâr*”

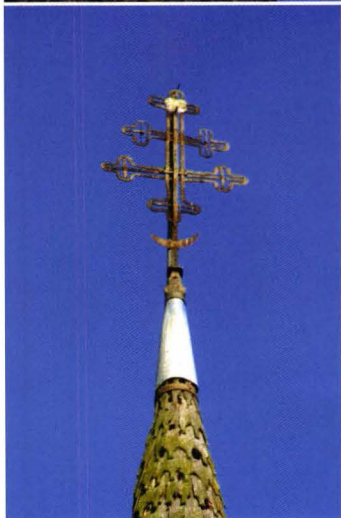
Anul edificării: 1720

Detalii: în anul 1806 a fost strămutată de pe *Podurile Mănăstirii pe Dealul Jbâr*

**Patrimoniul Mondial UNESCO**

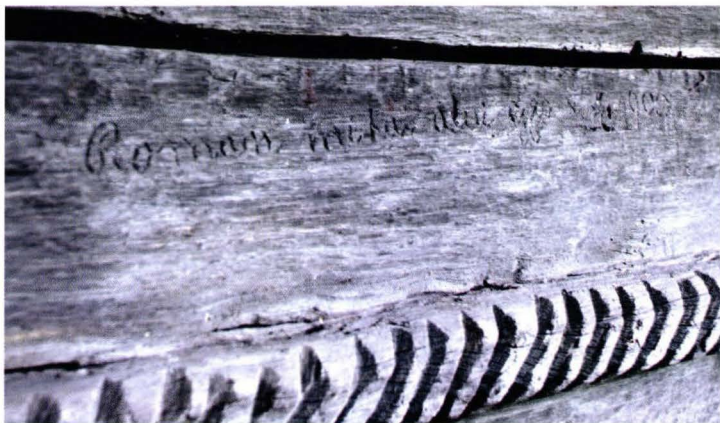
**Monument istoric: MM-II-m-A-04517**

Biserica Ortodoxă Română



Biserica este construită din  
bârne de stejar.  
Are planul dreptunghiular,  
pridvorul pe două niveluri și  
absida altarului decroșată,  
de formă poligonală cu cinci  
laturi în retragere.  
Acoperișul are streășina  
dublă.  
Turnul-clopotniță are  
încăperea clopotelor în  
consolă, deschisă, cu arcade  
pe stâlpi și acoperiș înalt,  
piramidal.





Pridvor



Funia răsucită (torsada) sculpată în relief



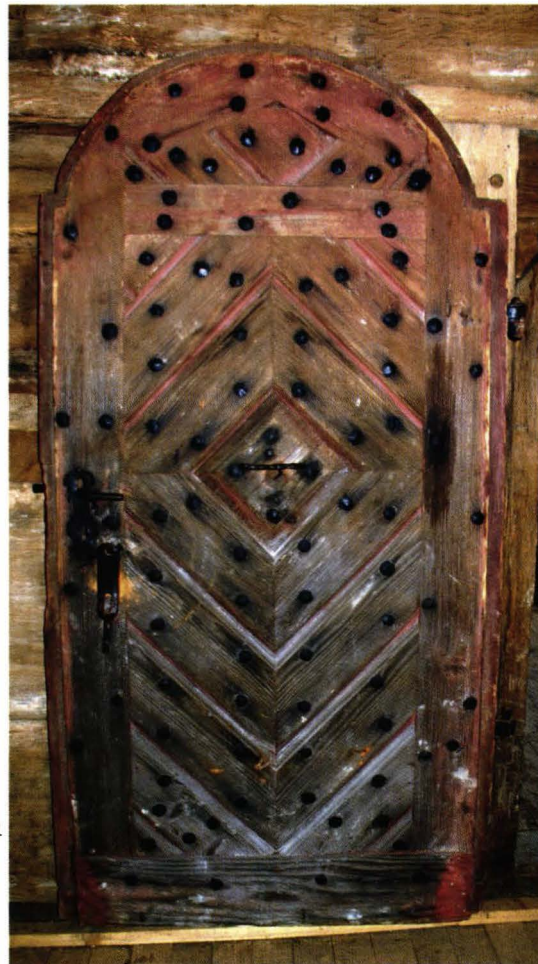
Îmbinări



Fereastră

Ușa de la intrare în biserică

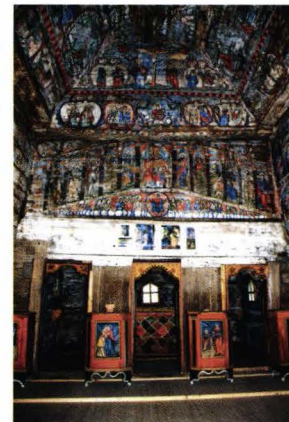
Funia răsucită (torsada), combinată cu rozeta, sculptată în relief pe portalul de la intrare în biserică





Pictura a fost realizată în anul 1806 de zugravul Toader Hodor din Vișeu de Mijloc, Maramureș. Pictura este de factură barocă.

Pictură din pronaos  
“Judecata de apoi” – “Cetele dreptilor”



Pictură din naos -  
tâmplă

Răstignirea la care asistă Maica Domnului, Apostolul Ioan și Profetii  
Maica Domnului cu Pruncul în brațe, între Profeti  
Isus încadrat de Apostoli și de cei doisprezece Prooroci  
“Duminica tuturor sfinților”, cu Isus în centru, binecuvântând cu ambele mâini



Pictură din naos

Înălțarea Sfântului Ilie - Înger trâmbițând  
Ioan Evanghelistul - Soborul Arhanghelilor - Matei Evanghelistul  
Facerea lui Adam și a Evei - Ispita șarpelui din rai - Alungarea din Rai -  
Adam și Eva plângând la poarta raiului - Nașterea lui Cain și Abel



Jertfa lui Cain și a lui Abel - Uciderea lui Abel de către Cain - Fuga lui Cain departe de Fața Domnului

Isus înaintea lui Pilat - Flagelarea - Iuda aruncă arginții în Templu și se spânzură - Lepădarea Sf. Petru - Isus în fața lui Irod - Schimbarea hainelor

Duminica vameșului și a fariseului - Fiul risipitor paște porci - Întoarcerea fiului risipitor - Isus umblând pe mare, apropiindu-se de corabie - Cina din Emaus - Isus călătorește cu Luca și Cleopa



Pictură din naos



Pictură din naos

Luca Evanghelistul - Scara lui Iacob - Înălțarea Maicii Domnului - Isus Hristos - Marcu Evanghelistul  
Corabia lui Noe pe Muntele Ararat - Arderea Sodomei și a Gomorei - Dumnezeu îi poruncește lui Avraam  
să-și sacrifice fiul Issac - Isaac adus spre jertfă - Filoxenia (ospitalitatea) lui Avraam - Arhanghelul Mihail  
se arată lui Iosua a lui Navi - Jertfa lui Ghedeon aprinsă de un înger



Pictură  
din naos

Isus în Templu cu dascălii - Sfântul Gheorghe ucigând balaurul - Sfântul Dimitrie îl binecuvântează pe Nestor - Lupta lui Nestor cu Lie păgânul - Pilda bogatului nemilostiv și a săracului Lazăr - Duminica vameșului și a fariseului.

Sfântul Marele Mucenic Teodor Stratilat - Sfântul Marele Mucenic Teodor Tiron - Irodiada și un soldat cu capul Sf. Ioan Botezătorul - Fuga în Egipt - Episod din viața Sf. Petru - "Când au muncit turcii pe Sfântul Ioan cel Nou de la Suceava" - Înlemnirea necredinciosului care a vrut să săgeteze trupul Sfântului Ioan cel Nou de la Suceava



Sf. Gheorghe ucigând balaurul



Sf. Dimitrie îl binecuvântează pe Nestor

Isus în Templu cu dascălii



Lupta lui Nestor cu Lie păgânul

Rugăciunea din Grădina Ghetsimani

Pilda bogatului nemilostiv și a săracului Lazăr





Cina cea de taină



Spălarea  
picioarelor  
ucenicilor/  
apostolilor



Sărutul lui Iuda

Isus la Ana și Caiafa



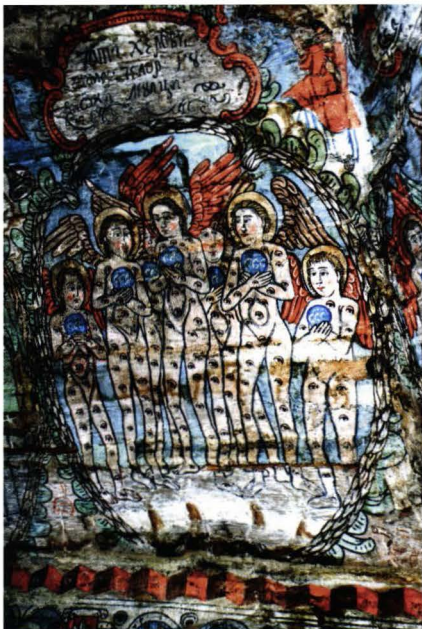
Pictură din altar

Arhanghelul Mihail salvează un copil de la înec



Pictură din altar

Încoronarea Fecioarei Maria de către Sfânta Treime



Pictură din altar

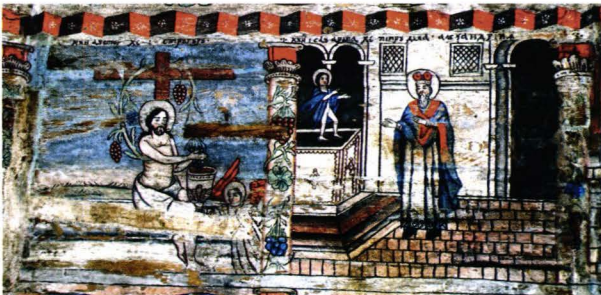
Ceata heruvimilor  
acoperiți cu ochi

Ceata serafimilor „celor cu multe aripi”  
 Ceata arhanghelilor  
 “Ceata stăpânilor”  
 Cântărește “cărțile și banii”  
 Ilie, rugându-se, arde jertfa  
 Viziunea lui Ioan din Padmos  
 Întâia aflare a capului Sf. Ioan Botezătorul  
 Sf. Patriarh Climent  
 Sf. Patriarh Ipolit





Arhanghelul Urii trâmbițând - Înger trâmbițând  
 Ceata îngerilor - Viziunea lui Isaia - "Când au zis Tatăl  
 către Avraam să iasă la pământul cel făgăduit" - Avraam  
 merge în Egipt

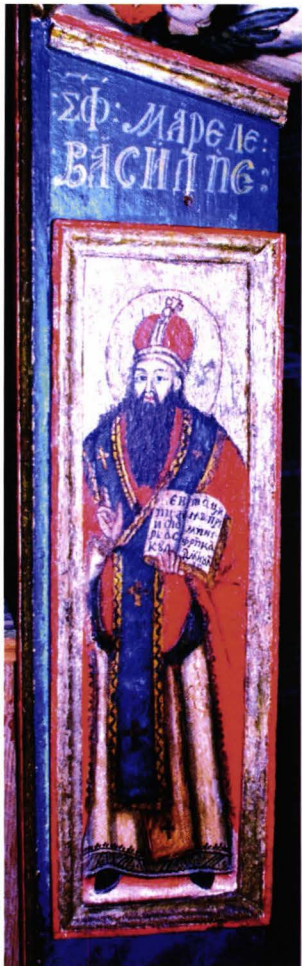


Căința lui David - Jertfa lui Iov - Sf. Onufrie împărtășit de  
 înger - Jertfa lui Iacov - Iacov vine cu feciorii în Egipt  
 la Iosif

Isus - viță de vie - Viziunea Sf. Petru din Alexandria



Zaharia vestit de înger - Sărintdar („Cele 40 de slujbe ce s-au arătat omului celui beteag”) - „Cântărește (cărțile și banii)”  
Sfinții Ierarhi



Sf. Serghie  
Sf. Anastasie  
Sf. Ioan cel Milostiv  
Sf. Patriarh Sofronie

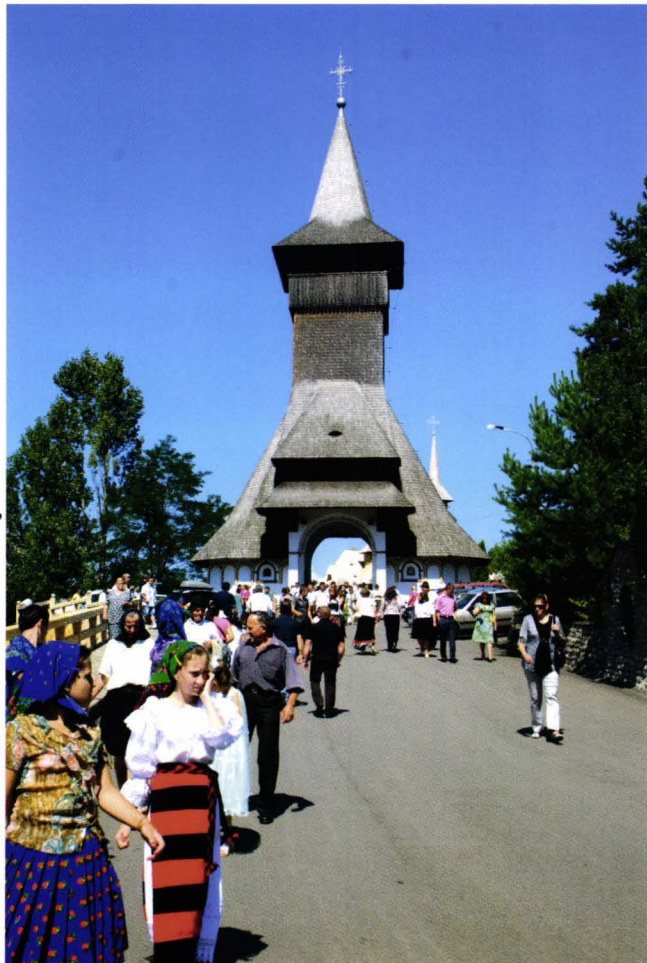
Sf. Arhidiacon Ștefan





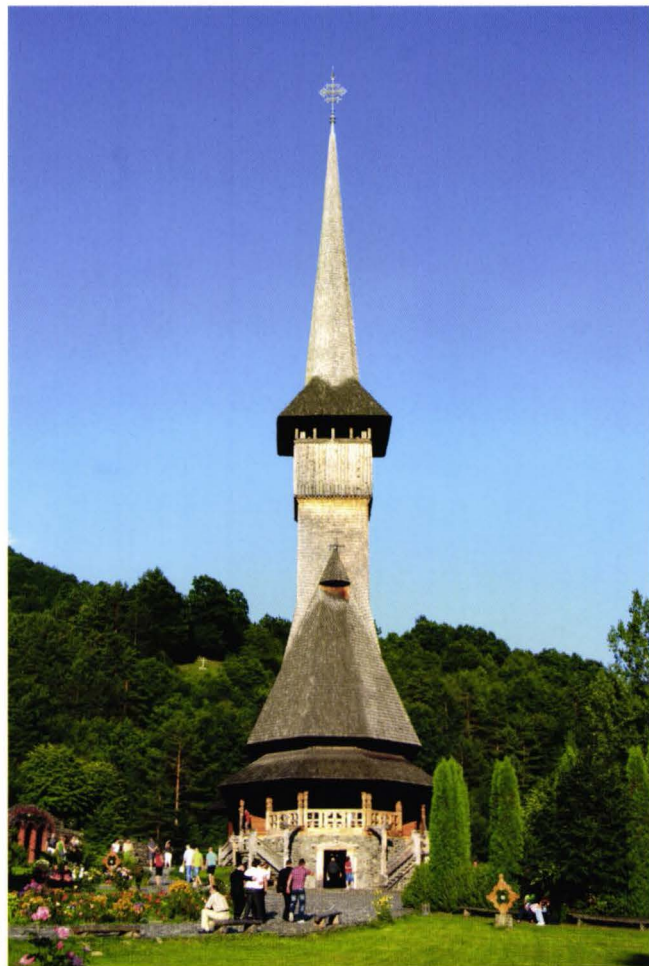
Turnul – clopotniță

Mănăstirea Bârsana  
Perioada edificării:  
1993-1995  
Hram: „Soborul  
Sfinților 12 Apostoli”





Biserica mănăstirii (22,57 m x 12,20 m, 57 m înălțime)

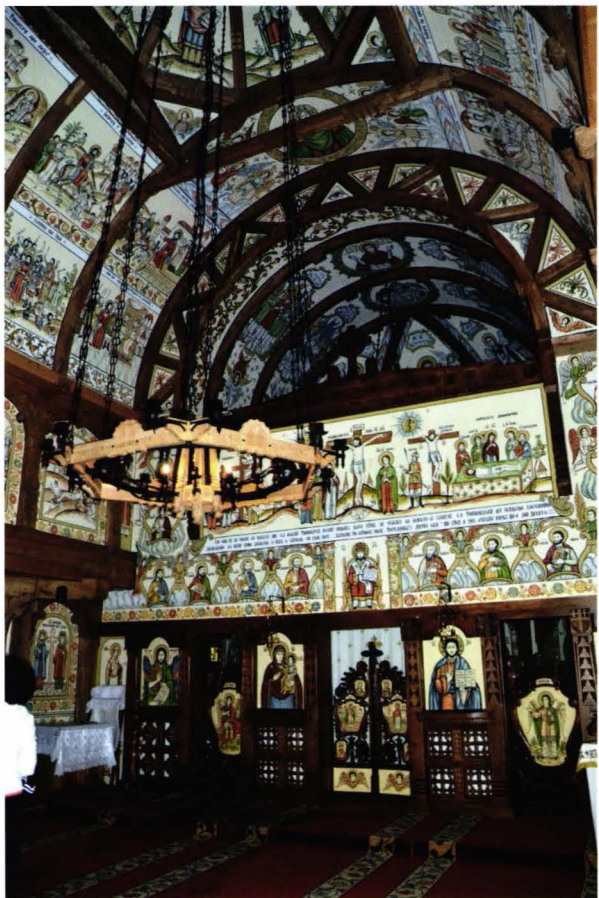




Demisolul Mănăstirii Bârsana

Pictura murală a fost efectuată în anul 1996 de pictorii Ioan și Maria Botiș din Vișeu de Sus

## Iconostas



Pictura a fost realizată de un colectiv de pictori conduși de pictorul Cioșan Octavian



## Pescuirea minunată



Hristos spălând picioarele ucenicilor

## Schimbarea la față



Cina cea de Taină



Răstignirea



Tatăl Sfânt



Omorârea pruncilor



Drumul Crucii

Pironirea lui Isus Hristos

Pilat hotărând moartea lui Hristos

Biciuirea lui Hristos



Hristos prefăcând apa în vin



Botezul Domnului

Ispita lui Hristos

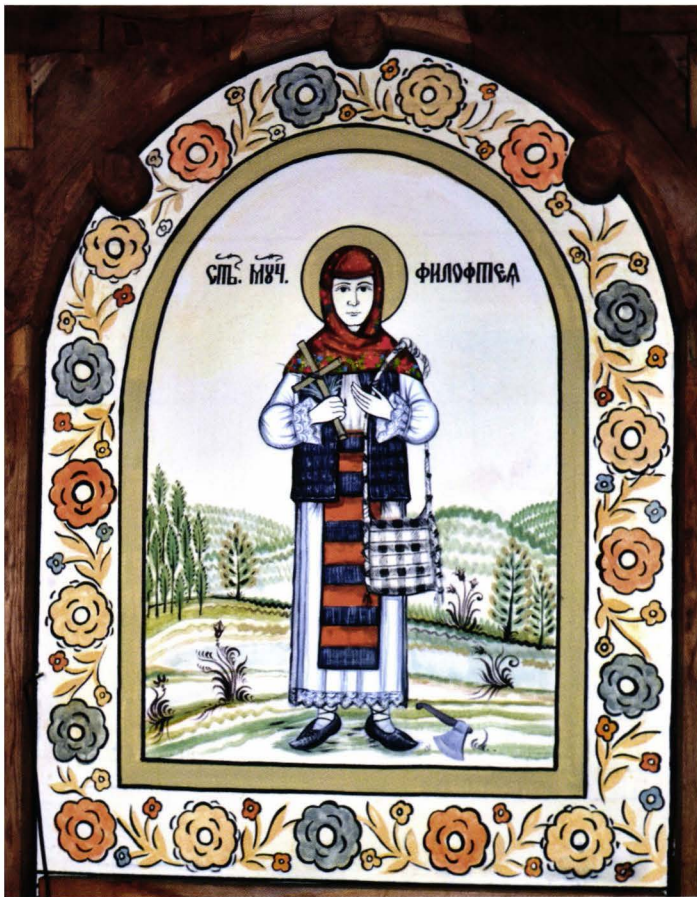


Duhul Sfânt

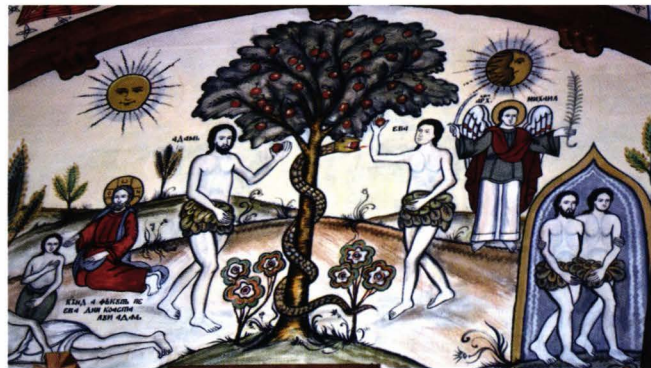
Heruvimi și Serafimi



Maica Domnului



Sf. Filofteia de la Curtea de Argeș



Crearea omului și izgonirea din rai



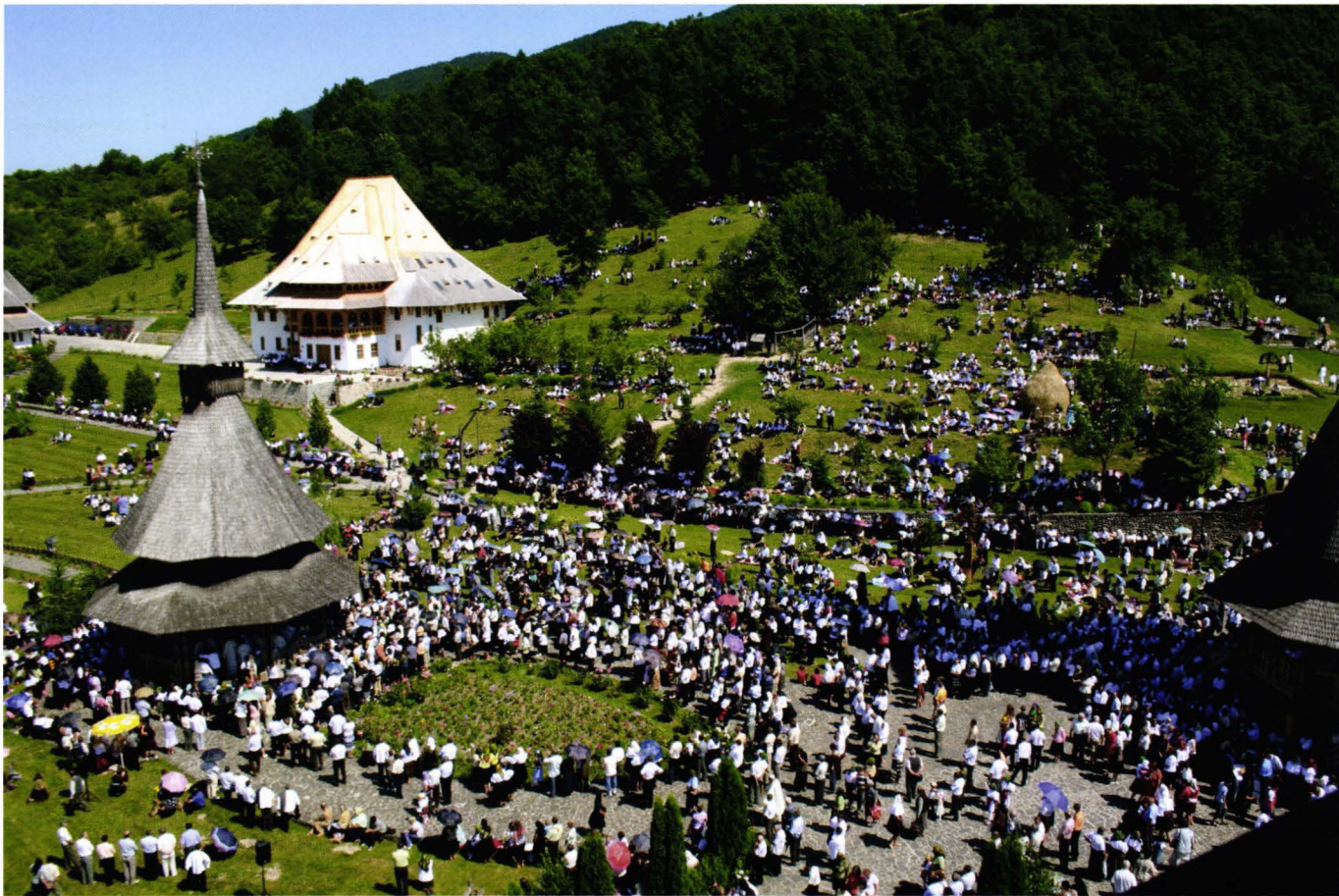
Maica Domnului cu Pruncul



Mănăstirea Bârsana



Práznicar



Hramul Mănăstirii Bârsana (2013)



Casa meșterilor



Stăreția (1995-1996)



Prăznicar



Noaptea de Înviere



Noaptea de Înviere



Práznicar



Stăreția



Casa artistului

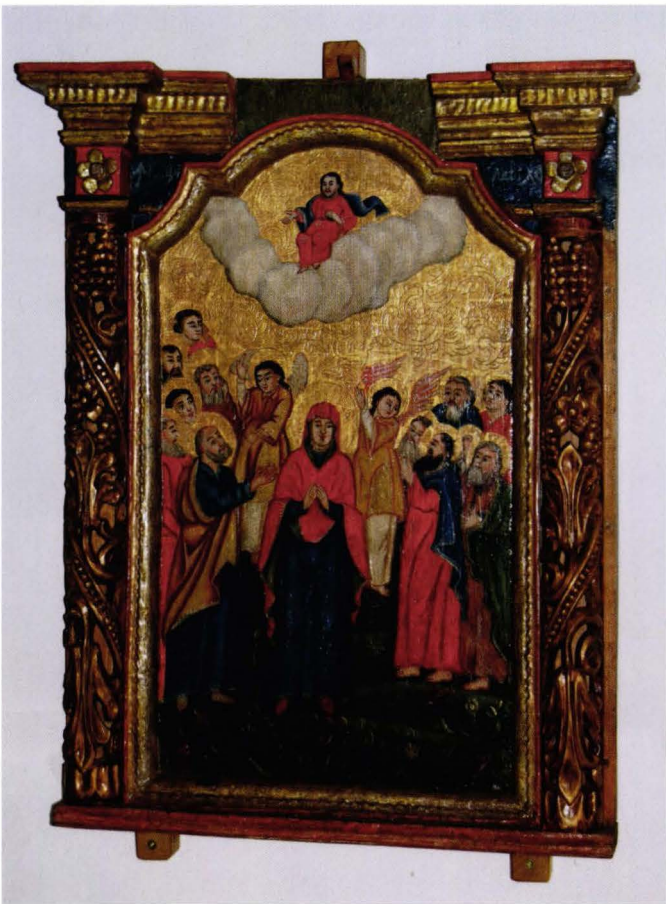


Muzeul de icoane și carte veche „*Episcopul Gavril de Bârsana*”

Anul edificării: 2005



Interior din muzeu - sala de carte veche bisericească



Interior din muzeu - sala de icoane vechi





Interior din muzeu - sala de icoane vechi

Chivotul din lemn al Bisericii din Patrimoniul  
Mondial UNESCO, Bârsana  
Autor: Toader Hodor  
Anul: 1806



Interior din muzeu - Sala de etnografie



Intrarea în comuna Bârsana și parcare de la intrarea în mănăstire



Poartă maramureșeană de la Mănăstirea Bârsana



Sit arheologic - fundația vechii mănăstiri



Intrare în Complexul Monahal Bârsana



Poarta maramureșeană de la Biserica Ortodoxă „Sfinții Arhangheli Mihail și Gavril”



Biserica Ortodoxă Română - Hram: „*Sfinții Arhangheli Mihail și Gavril*” - Perioada edificării: 1878-1881  
Catapeteasma a fost făcută în anul 1912 de pictorul Ioan Schmidt.  
Pictura murală a fost realizată în anii 1972-1973 de pictorul Răileanu Andrei.



Interiorul Bisericii Ortodoxe Bârsana „Sfinții Arhangheli Mihail și Gavril”



Pictură din interiorul Bisericii Ortodoxe Bârsana „Sfinții Arhangheli Mihail și Gavril”



Iconostasul Bisericii Ortodoxe „Sfinții Arhangheli Mihail și Gavril”



Biserica Ortodoxă Română  
Valea Muntelui

Hram: „*Sfântul Ioan Valahul*”  
Perioada edificării: 2003-



Bisericuța de pe Bradova. Biserica Ortodoxă Română



Bisericuța de pe Bradova  
Anul edificării: 1990



Procesiune la Bisericuța de pe Bradova - Sărbătoarea „Adormirea Maicii Domnului” - 15 august



Procesiune la Bisericuța de pe Bradova - Sărbătoarea „Adormirea Maicii Domnului” - 15 august



Capelă („Chiliuță”)  
Valea Caselor



Biserica Greco-Catolică de pe Valea Caselor  
Hram: „Schimbarea la Față”



Procesiune la Biserica greco-catolică de pe Valea Caselor - Sărbătoarea “Schimbarea la Față” - 06 august



Biserica greco-catolică de pe Valea Caselor - Sărbătoarea “*Schimbarea la față*”



Biserica Greco-Catolică  
Hram: „Sf. Apostoli Petru și  
Pavel”  
Perioada edificării: 1993-1994



Monumentul Episcopilor  
Greco-Catolici



Edificiul religios al Cultului Penticostal - Betel



Edificiul religios al Cultului Martorii lui Iehova



Edificiul religios al Cultului Adventist



Casa „Muzeu Școlar”  
Istoric: școală confesională greco-catolică

Anul edificării: prima jumătate a sec. al XVIII-lea  
Monument istoric: MM-II-m-A-04518



Casa "Muzeu Școlar"



Camera învățătorului



Sala de clasă



Bustul filozofului Mircea Vulcănescu  
(1904-1952)



Monumentul Eroilor din perioada 1914 - 1918,  
1940-1945 și a soldaților morți în timp de pace





Cimitirul evreiesc din Bărsana



Primăria Bârsana

Consiliul Local Bârsana

Centrul Agricol Bârsana



Școala Gimnazială „Mircea Vulcănescu” Bârsana



Caminul Cultural

Biblioteca



Școala Gimnazială „Mircea Vulcănescu” Bârsana



Dispensar medical

Farmacie



Port popular



Port tradițional





Port tradițional



Călăreți în port tradițional





*Animație “Nuntă tradițională”*



Joc în aer liber, pe Bradova



Zi de sărbătoare (în centrul localității Bârsana)





Port tradițional





Port tradițional





Zi de sărbătoare



Sarbătoarea Paștelui



Port tradițional





Port tradițional



Port tradițional

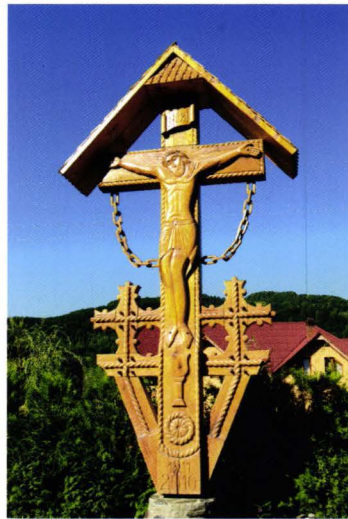


Port tradițional

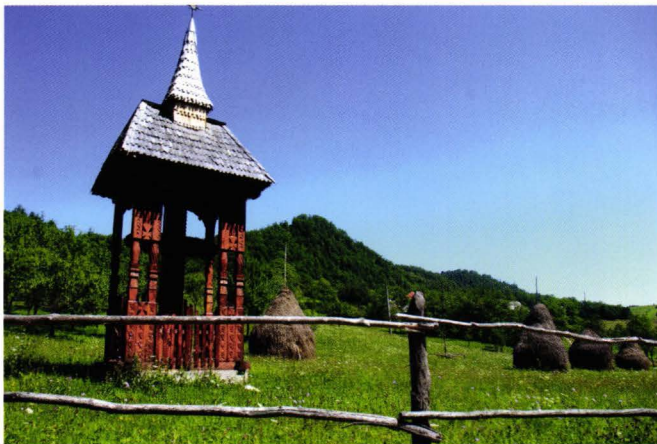


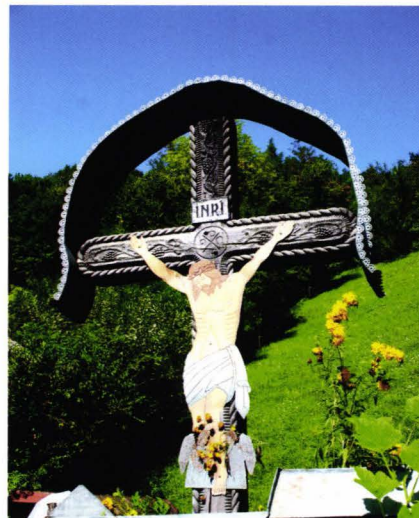


Muzeul sculptorului Toader Bârsan

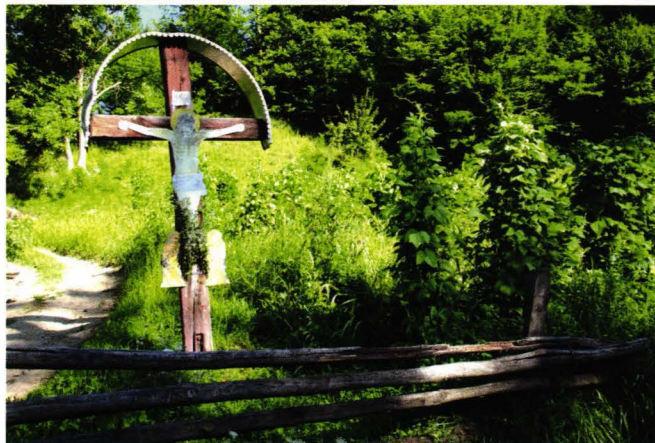
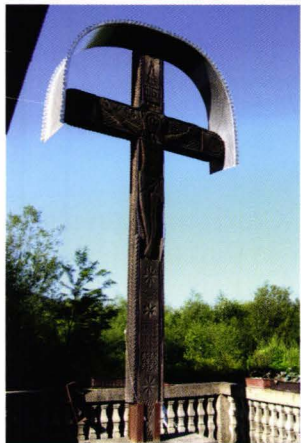


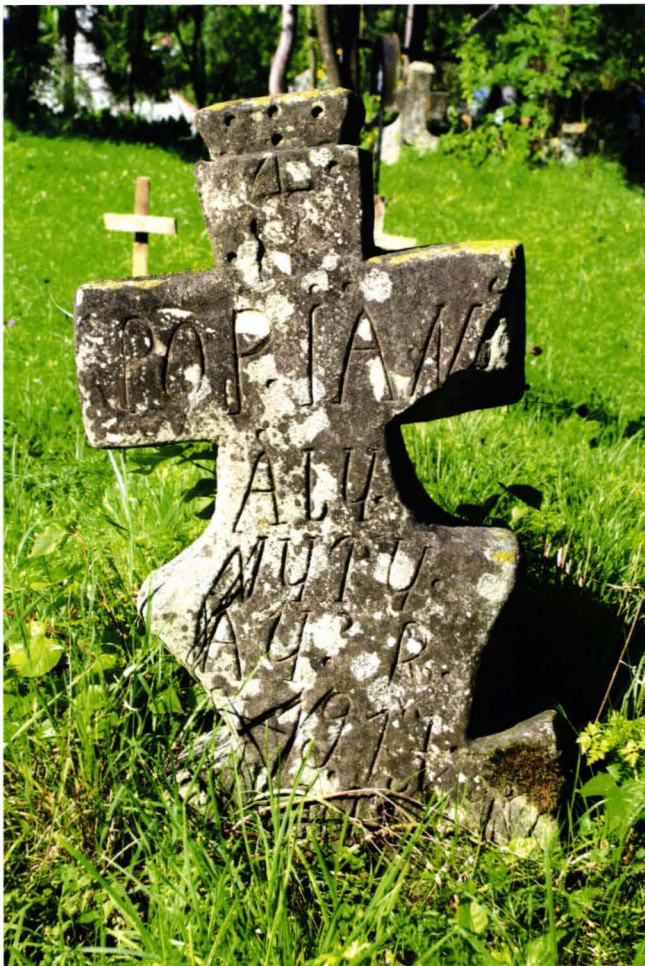
Troițe din Bârsana  
(modele noi)





Troițe din  
Bârsana  
(modele vechi)

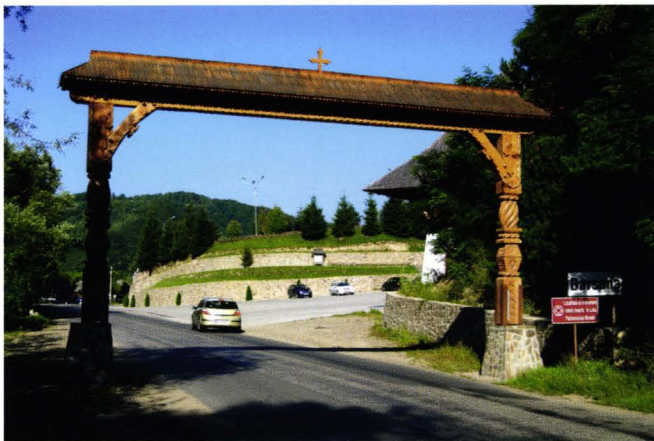




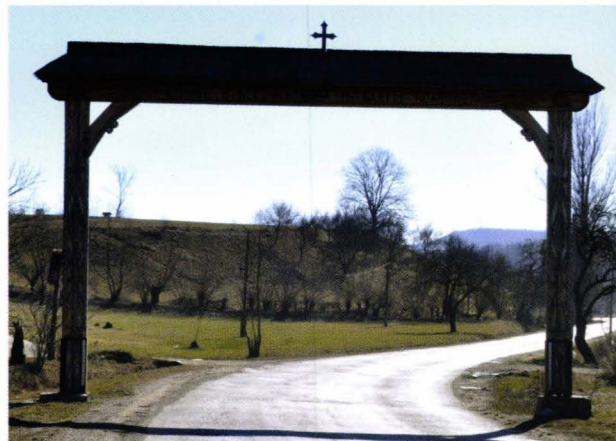
Cruci vechi din piatră  
în Cimitirul Ortodox  
(Bârsana centru)



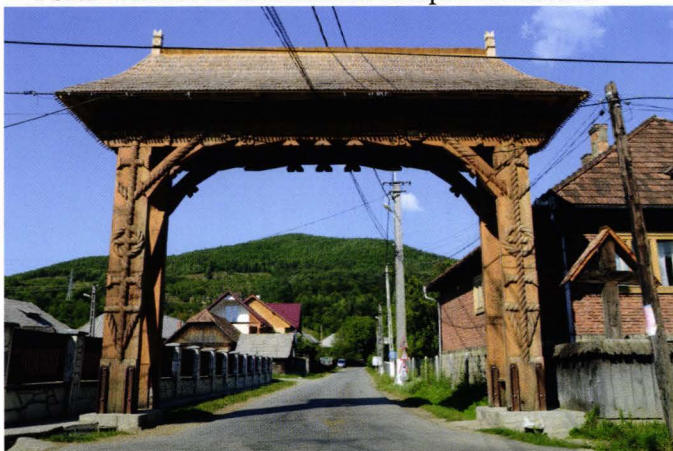
Porți maramureșene



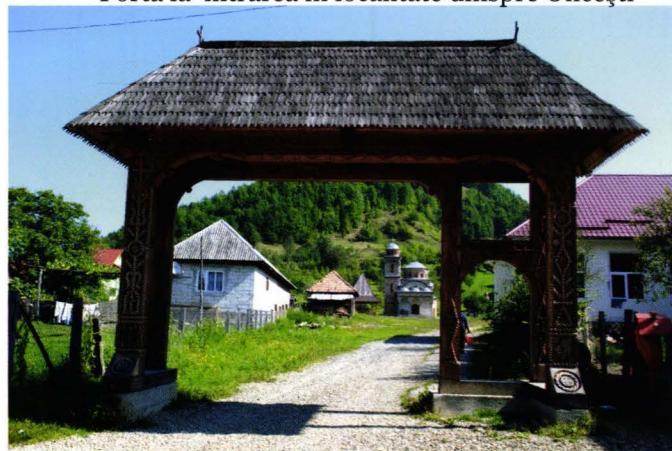
Portă la intrarea în localitate dinspre Strâmtura



Portă la intrarea în localitate dinspre Oncești



Portă la intrarea în cătunul de pe Valea Muntelui



Portă la biserica de pe Valea Muntelui



Cetățeaua (cetățuia) - sit arheologic

Monument istoric: MM-I-s-B-04367

MM-I-s-B-04367. 01 așezare - Hallstat, Cultura Gava

MM-I-s-B-04367. 02 așezare - Epoca bronzului, Cultura Suciului de Sus



Podul Miresei - sit arheologic  
Monument istoric: Codul MM-I-s-B-04368  
Așezare - Epoca bronzului, Cultura Suciului de Sus

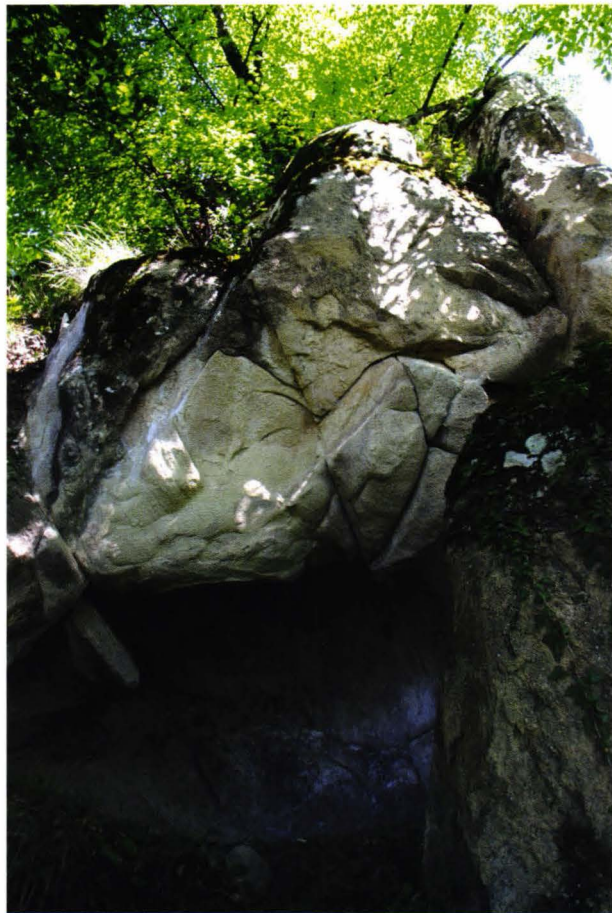
Panoramă spre localitatea Bârsana



Dealul Piatra (fostă carieră de piatră)



Valea Morii



Grota "Bârlogul Urșilor", "La Piatră"



Valea Caselor



Valea Caselor - Zona *La Piatră*



Peisaj agricol, pe prima terasă a Izei



Bradova



Cătunul Calăi



*Bârsana (Panoramă de pe Dealul Bradova)*



Adunatul fânului



Munca câmpului



Bârsana (Belvedere de pe Dealul Voivodca)



Bârsana (vatra localității)



Bruna de Maramureș



Lacul de pe Valea Slatinii



Râul Iza



Punte peste râul Iza



Pod peste râul Iza (spre cătunul Valea Morii)



Biserica Ortodoxă Română  
Localitatea Nănești  
Anul edificării:1936  
Hram: „Sfinții Arhangheli Mihail și Gavril”



Căminul Cultural din satul Nănești



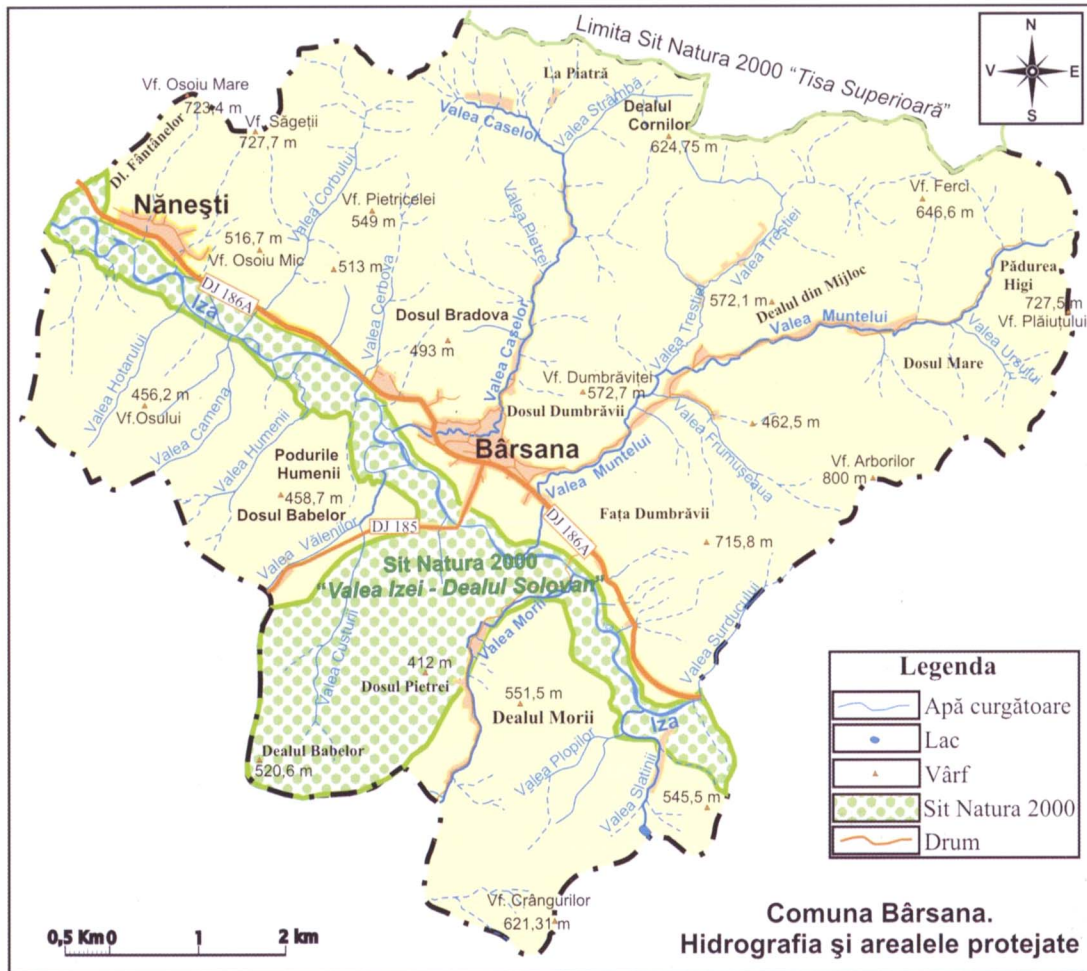
Nănești (vatra localității), Vf. Osoiu Mare și Vf. Săgeții



Cimitrul evreiesc din satul Nănești

## Bibliografie

1. Ardelean, G., Béreş, I. (2000), *Fauna de vertebrate a Maramureşului*, Editura Dacia, Cluj Napoca.
2. Ardelean, Livia (2012), *Istoria economică și socială a Maramureşului între 1600-1700*, Editura Ethnologica, Baia Mare.
3. Chiş V., T. (2011), *Ţara Maramureşului*, Editura Aska Grafika, Sighetu Marmaţiei.
4. Cristea, G., Dăncuş, M. (2000), *Maramureş - un muzeu viu în centrul Europei*, Editura Fundaţiei Culturale Române, Bucureşti.
5. Hotea, M. (2007), „*Le français du tourisme roumain. Le tourisme rural. Le tourisme de santé*”, Editura Presa Universitară Clujeană, Cluj Napoca.
6. Hotea, M., Hodor, N. (2006), „*Portul popular din Maramureş. Situaţia localităţii Bârsana*”, în Acta Musei Maramorosiensis, pag. 89-97, Editura Aska Grafika, Sighetu Marmaţiei.
7. Ilieş, Al. (1998), *Etnie, profesiune și comportament electoral în Crişana și Maramureş (Sfârşitul sec. XIX și sec. XX). Studiu geografic*, Ed. Dacia, Cluj Napoca.
8. Ilieş, Gabriela (coord.), Ilieş, M., Hotea M. (2010) și alții, „*Modele ale specificităţii regionale, suport pentru strategiile de valorificare turistică a satelor tradiţionale*”, Editura Presa Universitară Clujeană, Cluj Napoca.
9. Ilieş, Gabriela (2007), *Ţara Maramureşului. Studiu de geografie regională*, Ed. Presa Universitară Clujeană, Cluj Napoca.
10. Istvan, D., Moldovan, C., Pop, I. (2009), *Ghidul Turistic al judeţului Maramureş*, Editura Algoritm Media Press, Baia Mare.
11. Ivanciuc, T (2006), *Ghid Turistic al Ţării Maramureşului*, Editura Limes, Cluj-Napoca.
12. Kacsó, C. (2011), *Repertoriu arheologic al judeţului Maramureş*, pag. 220-223, Editura Eurotip, Baia Mare.
13. Mihalyi de Apşa, I. (1900), *Diplome maramureşene din secolul al XIV-lea și al XV-lea*, Sighetu Marmaţiei.
14. Păcurariu, M. (2006), *Istoria Bisericii Ortodoxe Române*, Editura Trinitas, Bucureşti.
15. Pop Bratu, Anca (1982), *Picturi murale Maramureşene*, Editura Meridiane, Bucureşti.
16. Popa, R. (1997), *Ţara Maramureşului în veacul al XIV-lea*, Ed. Enciclopedică, Bucureşti.
17. [www.inmi.ro/lista.html](http://www.inmi.ro/lista.html) - LNMI (Lista Monumentelor Istorice)
18. [www.recensamantromania.ro](http://www.recensamantromania.ro)





ISBN: 978-606-37-0991-3